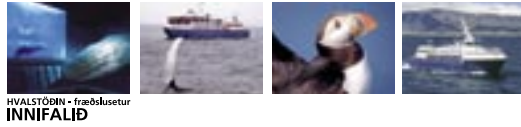


Hvala skoðun

- Frábær skemmtun fyrir alla fjölskylduna



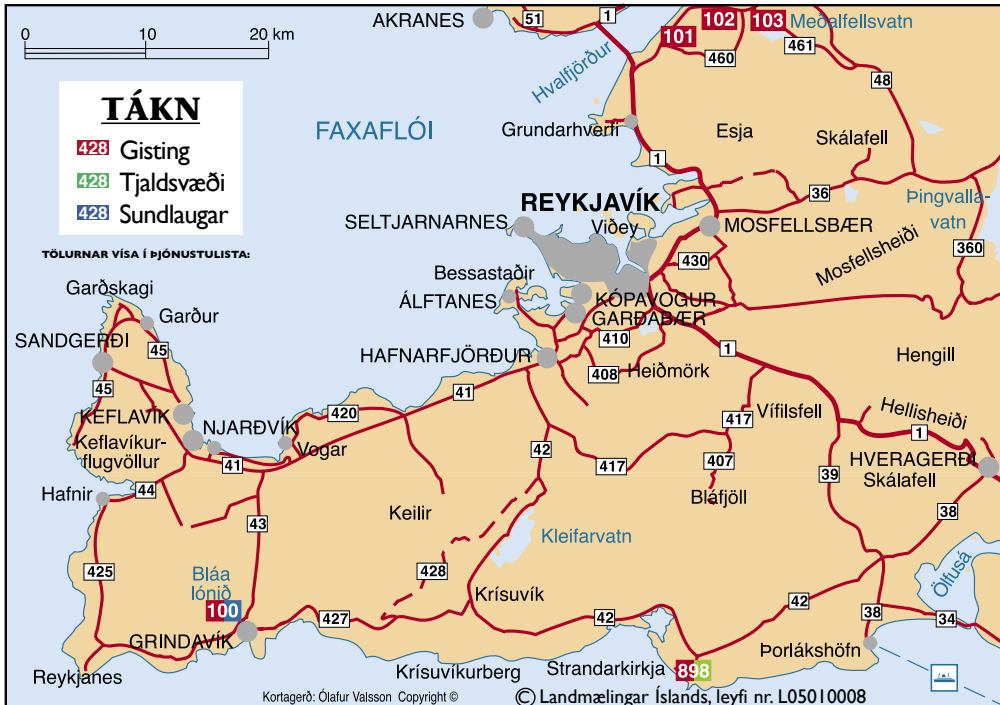
HVALSTÖÐIN - fræðslusetur INNIFALIÐ

brottför daglega
frá Reykjavíkurhöfn
kl. 09.00 - 13.00 & 17.00*
*júni, júlí, ágúst



Hvalstöðin - fræðslusetur
Innifalið er aðgangur að fræðslusetri Hafsúlnnar þar sem farþegar geta fræðst um hvali og lífríkið í hafinu

Komið við í Lundey
(20.05 - 15.08)
þar sem þúsundir lunda dvelja yfir sumartímann.



SUÐVESTURLAND



KRÍSUVÍK.

Suðvesturland nær sunnan frá Herðisvík yfir allan Reykjaneskaga og inn að Botnsá í Hvalfirði. Í landshlutnum eru stærstu þéttbýlisstaðir á Íslandi og þar býr mikill meirihluti þjóðarinnar.

Suðurströnd Reykjaneskaga er lítt vogskorin og náttúrlegar hafnir því fáar. Viða ganga allhá björg í sjó fram, í þeim eru heimkynni fugla. Átta sjómilur suðvestur af Reykjanesi er Eldey, lítil móbergseyja, þar sem er þriðja mesta súlubyggð í heiminum. Rosmhvalanes, nú oftast nefnt Miðnes, heitir skaginn sem gengur norður frá Ósabotnum og er Garðskagi ysti hluti hans. Faxaflóaströndin er lág en á nokkrum stöðum ganga allhá björg í sjó fram, eins og t.d. Vogastapi. Reykjanesfjallgarður liggur eftir endilöngum skaganum. Hann er þakinn gróðursnauðum hraunum og land til ræktunar er lítið. Þar eru hvorki ár né lækir vegna þess að rigningarvatn hripar jafnóðum niður í hraunin. Kleifarvatn er stærsta stöðuvatnið, það er afrennslislaust ofanjarðar. Aðalbergtegund í fjöllum er móberg en grágrýtisbreiður eru á Miðnesi og í Vogastapa. Eldstöðvar eru margar og jarðhiti er mjög mikill á Reykjanesi, í Krísuvík og Svartsengi norðan Grindavíkur. Þaðan liggur hitaveita um öll Suðurnes og þaðan kemur heita vatnið í Bláa lónið sem er orðið einn vinsælasti ferðamannastaður landsins.

Landið breytir um svip þegar Suðurnes eru að baki. Þá eykst gróður, einkum er gróðursælt þegar kemur norður um Kjalarnes og Kjós. Faxaflóaströndin er lág og vogskorin og víða eru hafnir frá náttúrunnar hendi. Álftanes, Seltjarnarnes og Kjalarnes ganga í sjó fram en milli þeirra eru firðir og vogar. Þeirra helstir eru Hafnarfjörður, Skerjafjörður, Kollafjörður og loks Hvalfjörður, dýpsti fjörðurinn, um 30 kílómetra langur. Undirlendi er víðast töluvert nema inni í Hvalfirði. Sunnan Esju, borgarfjalls Reykjavíkur, er mikið láglandi með lágum fellum en norðan hennar er Kjósinn girt háum fjöllum, grösug og búsdarleg sveit. Byggð á Kjalarnesi hefur aukist mikið á

siðustu árum og er nesið nú hluti Reykjavíkurborgar. Helstu eyjar eru Akurey, Engey, Viðey og Þerney.

Eldstöðvar eru nokkrar í Kjósarsýslu, berggrunnurinn hlóðst upp á ísöld og nútíma. Elsta eldstöðin var virk á Kjalarnessvæðinu fyrir um 2,5 milljónum ára. Um sunnanverða sýsluna er móberg aðalbergtegundin en blágrýti og líparit eru í Esju og nálægum fjöllum. Grágrýtisbreiður eru í nágrenni Reykjavíkur og uppi á Mosfellsheiði. Jarðhiti er mikill og eru mestu jarðhitasvæðin á Reykjum í Mosfellsbæ og í landi Reykjavíkur. Heitt vatn hefur lengi verið virkjað til að hita upp hús og til ylræktar.

Ár eru fáar og ekki vatnsmiklar. Mestar eru Elliðaár og Laxá í Kjós. Lax gengur í þær og ennfremur í Úlfarsá, Leirvogsa, Bugðu, Brynjudalsá og Botnsá.

Á Suður- og Innesjum hafa fiskveiðar verið helsti atvinnuvegur íbúanna frá fornu fari en landbúnaður í Mosfellsveit, á Kjalarnesi og í Kjós. Með vaxandi þéttbýli hafa fjölmargar nýjar atvinnugreinar fest rætur og á höfuðborgar svæðinu skipa verslun, þjónusta og marghátaður iðnaður öndvegið.

Sem fyrr segir býr meirihluti þjóðarinnar á Suðvesturlandi. Bæir eru því hvergi fleiri en þar. Á Suðurnesjum er Reykjanesbær stærsta sveitarfélagið en Reykjavík í nyrðri hlutanum. Yngsti bærinn er Mosfellsbær og hefur hann breyst úr sveit í meira en 6 þúsund manna bæ á þremur áratugum. Á Gljúfrasteini í Mosfellsdal bjó Halldór Laxness (1902-1998) rithöfundur, eini Íslendingurinn sem hlotið hefur Nóbelsverðlaun. Á Álftanesi eru Bessastaðir, fornt höfuðból og kirkjustaður, sem var í eigu Snorra Sturlusonar (1178-1241) þegar jarðarinnar er fyrst getið í fornritum. Þar er nú aðsetur forseta Íslands.



- HÖFUÐBORGARSVÆÐIÐ -

Reykjavík

Það landsvæði sem í daglegu tali er kallað höfuðborgarsvæði er land Reykjavíkur og þeirra byggðarlaga sem næst borginni liggja: Hafnarfjarðar, Bessastaðahrepps, Garðabæjar, Kópavogs, Seltjarnarness og Mosfellsbæjar. Ná því mörk höfuðborgarsvæðisins sunnan frá Kapelluhrauni upp á Kjalarnes en nýlega sameinaðist Kjalarneshreppur Reykjavík.

Þótt Reykjavík hafi verið bústaður fyrsta landnámsmanns Íslands, Ingólfr Arnarsonar, fór ekki verulega að kveða að staðnum fyrr en á 18. öld. Innréttingar Skúla Magnússonar landfógeta (1711-1794) um miðja öldina, verksmiðjurekstur í ullariðnaði, voru mikilvægt framfaraspor. Skúli hefur verið kallaður "faðir Reykjavíkur". Árið 1786 fékk Reykjavík kaupstaðarréttindi og voru íbúar þá aðeins 167 en rúmlega 300 ef nágrenni er talið með. Stuttu seinna var biskupsstóll landsins fluttur þangað frá Skálholti og Skálholtsskóli fylgdi með. Árið 1845 var Alþingi endurreist í bænum og var íbúatalan þá að nágast 1000. Allt varð þetta til að leggja grunn að vexti Reykjavíkur á 19. öld.

Árið 1787 var lóð Reykjavíkur í fyrsta sinn mæld út. Náði land kaupstaðarins í fyrstu yfir það svæði þar sem nú er gamli miðbæjarkjarninn milli Tjarnarinnar og fjörunnar. Héldust þessi lóðamörk óbreytt til ársins 1892. Lögsagnarumdæmi Reykjavíkur var fyrst skýrt afmarkað árið 1835 en stækkað með lögum árið 1894 en þá voru jarðirnar Kleppur og Laugarnes lagðar undir umdæmi hennar. Á árunum 1923-1929 var jörðunum Breiðholti, Bústöðum, Eiði, Ártúnum og Árbæ bætt við. Síðar á 20. öld var lögsagnarumdæmið enn fært út.

Á seinni hluta 19. aldar efdist þilskipaútgærd í Reykjavík og svo togaraútgærd upp úr aldamótunum 1900. Árið 1904 var framkvæmda_valdið flutt frá Kaupmannahöfn til Reykjavíkur og fyrsti innlendi ráðherrann hafði þar búsetu. Varð þessi þróun enn til þess að festa staðinn í sessi sem höfuðstað landsins og stuðla að örrí fölskfjölgun þar. Árið 1911 tók Háskóli Íslands til starfa í Reykjavík og árið 1914 var Eimskipafélag Íslands stofnað þar. Eftir það færðist höfuðþungi utanríkisverslunar í ríkari mæli til bæjarins.

Hafnarfjörður

Hafnarfjörður er meðal elstu bæja á Íslandi, ástæðan var fyrst og fremst góð hafnarskilyrði frá náttúrunnar hendi. Kaupmenn frá Þýskalandi og Englandi byrjuðu að stunda þar verslun á 15. öld en byggð fór þó ekki að vaxa þar að ráði fyrr en með þilskipaútgærd á 19. öld. Sjávarútvegur, iðnaður, verslun og þjónusta hafa alla tíð verið höfuðatvinnuvegirnir en á síðustu áratugum hefur margháttað menningarlíf einnig náð að blómstra í bænum. Þar eru merkileg minja- og listasöfn. Eitt af elstu húsum Hafnarfjarðar er Vesturgata 6. Það er hús Bjarna Sivertsen riddara (1763-1833) frá fyrstu árum 19. aldar en hann var helsti frumkvöðull byggðar í bænum.

Kópavogur

Kópavogur hefur síðustu árin verið annar stærsti bær landsins og er nú sambyggður Reykjavík. Fram eftir 20. öld var þar engin teljandi byggð en árið 1936 var byrjað að úthluta nýbýlalöndum úr landi tveggja jarða á nesinu milli Kópavogs og Fossvogs. Fyrst í stað voru það aðallega Reykvíkingar sem byggðu sér þar sumarbústaði en smám saman voru þeir gerðir að ársibúðum. Á stríðsárunum og um miðja öldina settist fjöldi fólks að í Kópavogi, ekki sist fólk af landsbyggðinni. Var þá farið að skipuleggja bæinn og teikna ný hverfi. Árið 1950 voru íbúarnir orðnir 1650 en aðeins 15 árum seinna voru þeir 9000 og síðustu árin hefur þeim fjölgað mikið. Verslun, þjónusta og iðnaður helstu atvinnuvegirnir.

Í borgarsamfélaginu við Faxaflóa býr meira en helmingur þjóðarinnar, samtals 191.430 manns af 307.261 íbúum landsins. Með vaxandi fölskfjölda og auknum fölskflutningum til Suðvesturlands þegar leið á öldina tók byggð að þéttast víðar en í Reykjavík og Hafnarfirði. Kópavogur byggðist hratt upp og byggð á Seltjarnarnesi tók að þéttast. Garðahreppur þandist út á skömmum tíma og varð að Garðabæ. Yngsti bærinn á höfuðborgarsvæðinu er Mosfellsbær sem varð til úr Mosfellsveit. Nú síðast hefur byggð aukist mikið á Álftanesi. Atvinnulíf er ákaflega fjölbreytt á höfuðborgarsvæðinu. Enn er þar stundaður sjávarútvegur en margháttuð iðnaðarframleiðsla, verslun, viðskipti og þjónusta skippta nú orðið æ meira máli. Á síðustu árum hafa greinar á sviði vísinda, hátækni og hugbúnaðargerðar verið að festa þar rætur.



Ingólfsnaust

Upplýsingamiðstöð ferðamanna í Reykjavík

Ferðin hefst í hjarta höfuðborgarinnar

Hvort sem þú leitar afþreyingarmöguleika í höfuðborginni eða upplýsinga um ferðaþjónustu á landinu öllu er upplýsingamiðstöð ferðamanna í Ingólfsnausti, í hjarta Reykjavíkur, heimsóknarinnar virði. Allar upplýsingar og bæklingar á einum stað, vingjarnlegt viðmót starfsfólks, ókeypis bókunarþjónusta og miðasala. Líttu við og leyfðu okkur að aðstoða þig.

Gestakort Reykjavíkur Kortið sem veitir mikið fyrir lítið

Gestakort Reykjavíkur veitir aðgang að öllum sundstöðum í Reykjavík, Strætó, Þjóðminjasafninu, Listasafni Reykjavíkur, Landnámsýningunni Reykjavík 871 +/-2, Fjölskyldu- og húsdýragarðinum, afslætti af ýmsum ferðum o.fl. Kortið færðu í Upplýsingamiðstöð ferðamanna í Ingólfsnausti, flestum hótélum og á öðrum upplýsingamiðstöðvum. **Frítt á netið fyrir korthafa.**



INGÓLFSNAUST
Upplýsingamiðstöð ferðamanna í Reykjavík
Aðalstræti 2 · 101 Reykjavík · Sími 590 1550
info@visitreykjavik.is · www.visitreykjavik.is

Reykjavík
PURE ENERGY



Gististaðir Höfuðborgarsvæðið

Hótel

***Hótel Loftleiðir, Icelandair Hotels, Reykjavíkurlflugvöllur, 444-4500.
 ***Nordica Hotel, Icelandair Hotels, Suðurlandsbraut 2, 444-5000.
 ***Radisson SAS, Hótel Saga, Hagatorg, 525-9900.
 ***Grand Hótel Reykjavík, Reykjavík Hotels, Sigtún 38, 514-8000.
 ***Centerhotel Skjaldbreið, Laugavegur 16, 595-8500.
 ***Hótel Borg, Kea Hotels, Pósthússtræti 11, 551-1440.
 ***Hótel Óðinsvé, við Óðinstorg, 511-6200.
 ****Radison SAS 1919, Pósthússtræti 2, 599-1000.
 **Park Inn Island, Ármúli 9, 595-7000.
 **Centerhotel Klöpp, Klapparstígur 26, 595-8500.
 **Hótel Frón, Klapparstígur 35a, 511-4666.
 **Hótel Reykjavík, Reykjavík Hotels, Rauðarárstígur 37, 514-7000.
 **Fosshótel Barón, Barónsstígur 2-4, 562-3204.
 **Fosshótel Lind, Rauðarárstígur 18, 562-3350.
 **Hótel Björk, Kea Hotels, Brautarholt 22, 511-3777.
 **Metropolitan Hotel, Ránagata 4 a, 511-1155.
 **Inns of Iceland, Flóki Inn, Flókagata 1, 552-1155.
 **Gh. Sigríðar, Viðarhöfði 2, 699-7885.
 **Gh. Baldursbrá, Laufásvegur 41, 552-6646.
 **Gh. Snorra, Snorrabraut 61, 552-0598.

Centerhotel Þingholt, Þingholtsstræti 5, 595-8500.
 Centerhotel Arnarhvoll, Ingólfsstræti 1, 595-8500.
 Hótel Cabin, Borgartún 32, 511-6030.
 Fosshótel Suðurgata, Suðurgata 121, T. 562-4018.
 Hótel Reykjavík Centrum, Aðalstræti 16, 514-6000.
 Hótel Plaza, Aðalstræti 4, 590-1400.
 Hótel Sjómannahæimilið Örkin, Brautarholt 29, 568-0777.
 Hótel Vík, Siðumúli 19, 588-5588.

Apartmenthaus Forsæla, Grettisgata 33b-35b, 551-6046.
 Hótel Hafnarfjörður, Reykjavíkurlvegur 72, 540-9700.
 Hótel Viking Village, Strandgata 55, Hafnarfjörður, 565 1213.

Gistiheimili og farfuglaheimili.

Garður Inn Gistihús, Hringbraut, 562-4000.
 Gh. 101, Laugavegur 101, 562-6101.
 Gh. Arcic Sun, Ingólfsstræti 12, 587-2292.

Gh. Atley, Fossaleyri 1, 594-9600.
 Gh. Aurora, Freyjugata 24, 552-5515.
 Gh. Borgartún, Borgartún 34, 511-1515.
 Gh. Domus, Hverfisgata 45, 561-1200.
 Gh. Dúna, Suðurhlíð 35d, 588-2100.
 Gh. Hjálpræðisherinn, Kirkjustræti 2, 561-3203.
 Gh. Ísafold, Bárugata 11, 561-2294.
 Gh. Óðinn, Óðinsgata 9, 861-3400.
 Gh. Pálshús, Einarsnes 58, 552-1157.
 Gh. Von, Laugarvegur 55, 562-1739.
 Farfuglaheimilið, Sundlaugavegur 34, 553-8110.
 Arahús, Strandgata 21, Hafnarfjörður, 555-1770.
 Gh. Lækjarkinn 2, Hafnarfjörður, 565-5132.
 Helguhús, Lækjarkinn 8, Hafnarfjörður, 555-2842.

Svefnpokagisting

Hótel Sjómannahæimilið Örkin Brautarholt 29, 568-0777.
 Gh. Domus, Hverfisgata 45, 561-1200.
 Gh. Dúna Suðurhlíð 35d, 588-2100.
 Gh. Von, Laugarvegur 55, 562-1739.
 Hjálpræðisherinn, Kirkjustræti 2, 561-3203.
 Farfuglaheimilið, Sundlaugavegur 34, 553-8110.
 Hafnarfjörður Guesthouse, Hjallabraut 51, 565-0900.

Tjaldsvæði á höfuðborgarsvæðinu:

Laugardalur, Reykjavík, 568-6944.
 Varmá, Þróttamiðstöðin, Mosfellsbær, 566-6754.
 Viðistaðatún, Hjallabraut 51, Hafnarfjörður, 565-0900.

FOSSHÓTEL **FOSSHÓTEL SUÐURGATA**
 OPIÐ ALLT ÁRIÐ
 Sími: 562 4000
 www.fosshotel.is
 e-mail: bokun@fosshotel.is

FOSSHÓTEL **FOSSHÓTEL LIND**
 OPIÐ ALLT ÁRIÐ
 Sími: 562 3350
 www.fosshotel.is
 e-mail: bokun@fosshotel.is

FOSSHÓTEL **FOSSHÓTEL BARON**
 OPIÐ ALLT ÁRIÐ
 Sími: 562 3204
 www.fosshotel.is
 e-mail: bokun@fosshotel.is

www.icehotels.is

 220


HÓTEL LOFTLEIÐIR
 v/Hlíðarfót - 101 Reykjavík
 444 4500 - Fax 444 4501 - icehotels@icehotels.is

www.palshus.com

 8

 Til leigu
 tjaldvagnar
GISTIHEIMILIÐ PÁLSHÚS
 Einarsnesi 58 - 101 Reykjavík
 552 1157, 848 1488 - palshus@palshus.com

www.keahotels.is

 100 55


HÓTEL BJÖRK
 Brautarholt 22-24 - 105 Reykjavík
 511 3777 - Fax 511 3776 - bjork@keahotels.is

www.hotelborg.is

 105 56


HÓTEL BORG
 Pósthússtræti 11 - 101 Reykjavík
 551 1440 - hotelborg@hotelborg.is - www.hotelborg.is

www.icehotels.is

 244


NORDICA HOTEL
 Suðurlandsbraut 2 - 108 Reykjavík
 444 5000 - Fax 444 5001 - icehotels@icehotels.is

www.hotelvik.is

 110 55


HÓTEL VÍK
 Siðumúli 19 - 108 Reykjavík
 588 5588 - Fax 588 5582 - lobby@hotelvik.is

www.hotelcabin.is

 152 152


HÓTEL CABIN
 Borgartún 32 - 105 Reykjavík
 511 6030 - Fax 511 6031 - booking@hotelcabin.is

www.hostel.is

 166 28

REYKJAVÍK CITY HOSTEL-FARFUGLAHEIMILIÐ
 Sundlaugavegur 34 - 105 Reykjavík
 553 8110 - reykjavik@hostel.is

Upplýsingar fyrir ferðamenn á höfuðborgarsvæðinu



Reykjavík, Adalstræti 2, s. 590-1550
 Ráðhús Reykjavíkur Tjarnargata 11, s. 563-2005
 Ísland Vísitor, Laekjargata 2, s. 511-2442
 Kleif, Bankastræti 2, s. 510-5700.
 Tjaldsvæði í Laugardal
 v/Gundlaugarveg, s. 568-6044
 Hafnarfjörður, Þjónustuveið Strandgata 6,
 s. 585-5555 - www.hafnarfordur.is




GESTHÚS DÚNA
 Suðurhlíð 35d - 105 Reykjavík
 © 588 2100 - Fax 588 2102 - ghduna@simnet.is




GISTIHEIMILIÐ ATLEY
 Fossaleyni 1 - 112 Reykjavík
 © 594 9600 - Fax 594 9601 - mottaka@atley.is




GISTIHEIMILIÐ AURÓRA
 Freyjugata 24 - 101 Reykjavík - © 552 5515,
 899 1773 - book@aurorahouse.is - www.aurorahouse.is




HELGUHÚS
 Lækjarkinn 8 - 220 Hafnarfjörður
 © 555 2842 - helguhus@helguhus.is




HÓTEL HAFNARFJÖRÐUR
 Reykjavíkurvegi 72 - 220 Hafnarfjörður
 © 540 9700 - Fax 540 9701 - info@hhpartmentsshotel.is

CENTERHOTEL



Thingholt
 FIRST CLASS ACCOMMODATION
 IN THE CITY CENTER

CenterHotel KLÖPP***
 Klapparstígur 26 101 Reykjavík

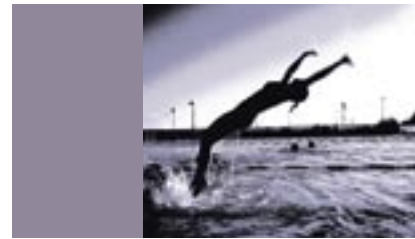
CenterHotel SKJALDBREID****
 Laugavegur 16 101 Reykjavík

Opned in December 2006
CenterHotel THINGHOLT boutique
 Thingholtsstraeti 3 101 Reykjavík

Opning Summer 2007
CenterHotel ARNARHVOLL***
 Ingólfsstraeti 1 101 Reykjavík

www.centerhotels.is

Tel: +354 595 8500 Fax: +354 595 8511
 E-mail: reservation@centerhotels.is



Sundlaug Kópavogs

Sími 570 0470



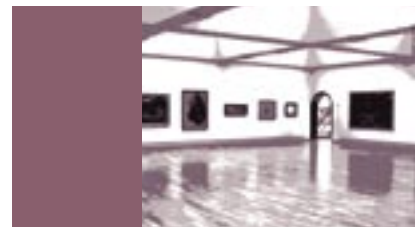
Salurinn, Tónlistarhús Kópavogs

Sími 570 0400
 www.salurinn.is



Náttúrufræðistofa Kópavogs

Sími 570 0430
 www.natkop.is



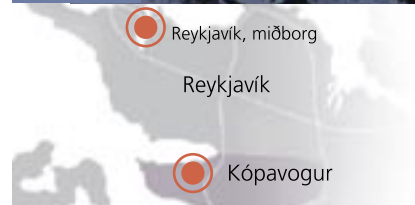
Listasafn Kópavogs, Gerdarsafn

Sími 570 0440
 www.gerdarsafn.is



Bókasafn Kópavogs

Sími 570 0450
 www.bokasafnkopavogs.is



Kopavogur

HAFNARFJÖRÐUR

vinalegi bærinn

Hafnarfjörður hefur vaxið ört síðustu árin. Þrátt fyrir það státar hann af þeim vinalega þorpsbrag sem oftast en ekki einkennir sjávarþorp landsbyggðarinnar. Menningarlíf er blómlegt og t.a.m. syngur tíundi hver Hafnirfjörðingur í kór, helmingur bæjarbúa er skráður í íþróttafélag og á hverju ári tekur stór hluti bæjarbúa virkan þátt í menningar- og listviðburðum.

ÁLFAR Í HRAUNINU

Það leynist ýmislegt í Hafnarfjarðarhrauni sem ekki er öllum gefið að sjá því Hafnarfjörður er bær manna og álfa. Hægt er að skynja álfa og huldufólk í hverjum húsagarði að sögn Erlu Stefánsdóttur sjáanda og er hraunið sérlega lifandi. Í Hamrinum er talið að búi álfar af konungakyni.

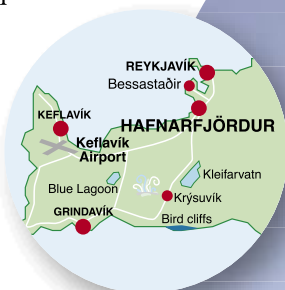
HEILLANDI KRÝSUVÍK

Í Krýsuvík blasir kynngikraftur náttúrunnar hvarvetna við. Gufustrókar, sjóðandi leirhverir og hverahvamar skarta grænum, gulum og rauðum litum sem skipta um svipmót eftir veðrinu. Náttúruöflin eira engu, öldur ólmast og mola strandbergið hvíldarlaust og myndina fyllir stórkostlegt fuglalífið.

HAFNARFJÖRÐUR 100 ÁRA

Það er stórafmæli framundan, þann 1. júní 2008 verður Hafnarfjarðarkaupstaður 100 ára, svo mörg eru árin síðan þessi þá mikli verslunarstaður hlaut kaupstaðarréttindi. Á tímabilinu hefur íbúatalan farið úr fjórtán hundruð í rúmlega tuttugu og þrjú þúsund.

Vertu velkominn til Hafnarfjarðar!





MARKAÐSDAGUR Í MOSFELLSBÆ.

- MOSFELLSBÆR -

Mosfellsbær er vaxandi bæjarfélag í nágrenni Reykjavíkur. Íbúar 1. desember 2006 voru 7.501. Byggingin teygir sig frá Leiruvogi inn í næstu dali og kringum fellin. Nán snerting við fagra náttúru, aðlaðandi og fjölbreytt menningar- og félagslíf, margvíslegir möguleikar til útivistar og fjölskylduvænt umhverfi eru á meðal ástæðna þess að svo margir velja að búa þar, fjárri skarkala borgarlífsins en samt í aðeins 15 mínútna akstursfjarlægð frá miðborg Reykjavíkur, í einskönar sveitasælu með borgarbrag. Bærinn á land að sjó í Leiruvogi og í hann falla þrjár ár: Leirvogsa, Kaldakvísl og Varmá.

Auknum áhuga á að stunda útivist og hvers kyns íþróttir hefur verið svarað með markvissri uppbyggingu útivistarsvæða fyrir bæjarbúa, gesti þeirra og ferðamenn. Á svæðinu við Íþróttamiðstöðina að Varmá er einn glæsilegasti leikvangur landsins ásamt sundlaug, þar sem eru fjölbreyttir möguleikar til íþróttaiðkana, jafnt fyrir börn sem fullorðna.

Fræðslustígar

Mjög víða í Mosfellsbæ má ganga sér til heilsubótar og skemmtunar. Margar gönguleiðir eru í bænum og merktir fræðslustígar víða, þar sem lesa má af skiltum ýmsan fróðleik um umhverfið. Skemmtileg göngu-/hjólaleið liggur frá bæjarmörkum Reykjavíkur og Mosfellsbæjar meðfram ströndinni að Íþróttamiðstöðinni að Varmá. Þá er falleg gönguleið eftir fræðslustíg frá Álafossvos að Reykjum.

Útsýni frá Lágafellsklifi

Af Lágafellsklifi er viðsýnt. Í góðu skyggni má sjá yfir höfuðborgina, Sundin og eyjarnar. Snæfellsjökull ris handan Faxaflóa en Esjan norðan Kollafjarðar. Fræðast má um kennileiti og örnefni á útsýnismynd sem komið hefur verið fyrir á klifinu. Við kirkjugarðinn að Lágafelli er fræðsluskilti þar sem má lesa sér til um sögu kirkjunnar.

Álafossvos - Stekkjarflöt

Listaverkið "Hús skáldsins - hús tímans" eftir Magnús Tómasson stendur á Stekkjarflöt vestan Álafossvosar. Það byggir á merki Mosfellsbæjar með

skírskotun í verk Halldórs Laxness. Á Álafossi stóð á sínum tíma vaggja ullariðnaðar á Íslandi. Þar risu verksmiðjuhús og íbúðarhverfi þegar uppgangur verksmiðjunnar var sem mestur, á árunum 1919-1955. Nú hafa gömlu verksmiðjuhúsin fengið nýtt hlutverk. Í nokkrum þeirra hafa listamenn hreiðrað um sig og komið sér upp íbúðum, vinnuástöðu og gallerium. Í Verksmiðjusölu Álafoss eru munir úr gömlu verksmiðjunum og myndir frá þessu tímabili, og sýna brot af sögu ullariðnaðar í Mosfellsbæ.

Mosfellingurinn Halldór Laxness

Halldór Laxness rithöfundur fæddist í Reykjavík 23. apríl 1902. Hann fékk bókmenntaverðlaun Nóbels árið 1955 m.a. fyrir að endurnýja íslenska frásagnarlist. Halldór var ótrúlega afkastamikill rithöfundur og sendi frá sér 62 rit á 68 árum og hafa verk hans komið út á 43 tungumálum í meira en 500 útgáfum. Verk Halldórs hafa tryggt sér fastan sess meðal íslensku þjóðarinnar og má fullyrða að flestir Íslendingar hafi lesið einhver ritverka hans. Í Mosfellsdal, þar sem Halldór ólst upp á bænum Laxnesi, blasir hin sögufræga Mosfellskirkja við vegfarendum og gróðurhúsin kúra sunnanmegin í dalnum. Halldór byggði síðar hús fyrir sig og fjölskyldu sína við Köldukvísl og nefndi Gljúfrastein. Þar hefur nú verið opnað safn. Á efri árum ritaði Halldór bókina Í túninu heima og sótti efniviðinn m.a. á bernskustöðvar sínar í Mosfellsdal.

ÞJÓNUSTA - MOSFELLSBÆR

Lögregla:

Lögregluvarðstofan, Völuteigi 8, J 112.

Upplýsingamiðstöð ferðamanna:

Í bókasafni Mosfellsbæjar, Þverholti 2, Kjarna 1. hæð, J 566-6822, mos@mos.is, www.mos.is/info.

Gisting:

Áslákur íbúðahótel, J 566-6657/8822.

Álaborg, Apartments, Álafossvogur 27, J 861-3320, alaborg@alaborg.is www.alaborg.is

Tjaldsvæði:

Uppl. í Íþróttamiðstöðinni að Varmá, J 566-6754.

Matsstaðir:

Áslákur, sveitakrá, J 566-6657/866-6684.

Pizzabær, Þverholti 2, J 566-8555.

Pizza 67, Háholti 14, J 586-8040.

Draumakaffi, Háholti 14, J 586-8040.

Mosfellsbakari, Urðarholti 2, J 566-6145.

Kentucky Fried Chicken, Háholti 9, J 586-8222.

Subway veitingastaður, Háholti 11, J 586-8077.

Snæland video, Háholti 14, J 566-8043.

Hlégarður, félagsheimili, Háholti 2, J 566-6195/

892-9411, funda- og veitingaþjónusta.

Afpreying/útivist:

Varmárlaug, Íþróttamiðstöðin Varmá, J 566-6754.

Golf: Hlíðavöllur, 9 holur, J 566-7415.

Bakkakotsvöllur, Mosfellsdal, 9 holur, J 566-8480.

Hestaleiga að Laxnesi, Mosfellsdal, J 566-6179/

892-9179.

ALABORG APARTMENTS
Álafossvogi 27 - 270 Mosfellsbær
☎ 861 3320 - alaborg@alaborg.is - www.alaborg.is

- 1. Húsnúmer
- 2. Stofa
- 3. Badstofa
- 4. Eign
- 5. Stofa
- 6. Badstofa
- 7. Eign
- 8. Stofa
- 9. Badstofa
- 10. Eign
- 11. Stofa
- 12. Badstofa
- 13. Eign
- 14. Stofa
- 15. Badstofa
- 16. Eign
- 17. Stofa
- 18. Badstofa
- 19. Eign
- 20. Stofa
- 21. Badstofa
- 22. Eign
- 23. Stofa
- 24. Badstofa
- 25. Eign
- 26. Stofa
- 27. Badstofa
- 28. Eign
- 29. Stofa
- 30. Badstofa
- 31. Eign
- 32. Stofa
- 33. Badstofa
- 34. Eign
- 35. Stofa
- 36. Badstofa
- 37. Eign
- 38. Stofa
- 39. Badstofa
- 40. Eign
- 41. Stofa
- 42. Badstofa
- 43. Eign
- 44. Stofa
- 45. Badstofa
- 46. Eign
- 47. Stofa
- 48. Badstofa
- 49. Eign
- 50. Stofa
- 51. Badstofa
- 52. Eign
- 53. Stofa
- 54. Badstofa
- 55. Eign
- 56. Stofa
- 57. Badstofa
- 58. Eign
- 59. Stofa
- 60. Badstofa
- 61. Eign
- 62. Stofa
- 63. Badstofa
- 64. Eign
- 65. Stofa
- 66. Badstofa
- 67. Eign
- 68. Stofa
- 69. Badstofa
- 70. Eign
- 71. Stofa
- 72. Badstofa
- 73. Eign
- 74. Stofa
- 75. Badstofa
- 76. Eign
- 77. Stofa
- 78. Badstofa
- 79. Eign
- 80. Stofa
- 81. Badstofa
- 82. Eign
- 83. Stofa
- 84. Badstofa
- 85. Eign
- 86. Stofa
- 87. Badstofa
- 88. Eign
- 89. Stofa
- 90. Badstofa
- 91. Eign
- 92. Stofa
- 93. Badstofa
- 94. Eign
- 95. Stofa
- 96. Badstofa
- 97. Eign
- 98. Stofa
- 99. Badstofa
- 100. Eign

Íslenskir ferðahestar, Helgadal, J 894-7200/566-7600.

Fræðslustígar, hlaupa- göngu- og hjólreiðastígar frá Reykjavík upp í Mosfellsdal.

Heilsugæsla: Þverholt 2, J 510-0700/0722.

Apótek: Lyf og heilsa, Kjarna, Þverholt 2, J 566-7123.

Bílaþjónusta:

Bensinstöðvar, bíla- og hjólbarðaverkstæði.

Bankaþjónusta:

Kaupþing, Þverholt 1, J 444-6000, hraðbanki.

Giltinir, Þverholt 2, J 440-4000, hraðbanki.

Póstur: Háholti 14, J 580-1200.

Vínubúð: Þverholt 2, J 586-8150.

Söfn/sýningar: Bókasafn Mosfellsbæjar, Kjarna, Þverholt 2, J 566-6822.



Gljúfrasteinn
HÚS SKÁLDSINS
Laxness

Gljúfrasteinn býður gesti velkomna

- Hjóðleiðsögn um húsið á íslensku, ensku, þýsku og sænsku
- Margmiðlungsýning
- Minjagripaverslun
- Gönguleiðir í nágrenninu

Opnunartímar

Sumar: Alla daga frá kl. 9.00 – 17.00

Vetur: Þriðjudaga – sunnudaga 10.00 – 17.00

Njóttu menningar og útivistar í Mosfellsdalnum

Pósthólf 250 | 270 Mosfellsbær | Sími 586 8066 | gljufrasteinn@gljufrasteinn.is | www.glufrasteinn.is



Gljúfrasteinn - hús skáldsins,
 ☎ 586-8066, opið á sumrin alla daga kl. 10-17. Lokað á
 mánudögum frá 1. september til 31. maí.

www.gljufraSteinn.is
 Verksmiðjusa Álafoss, Álafossvegi 23, ☎ 566-6303,
 opið: 9-18 virka daga og 9-16 á laugardögum.
 Visir að safni um sögu ullariðnaðar í Mosfellsbæ.

Til sölu listmunir og ullarvörur.
 Handverkshús Mosfellsbæjar, Háholti 24, ☎ 898-1795/
 898-5980, opið þri- sun. kl. 14-18. Vinnustofur og
 sölusýning á verkum handverksfólks.
 Hulduhólar listhús, Hulduhólum. ☎ 566-6194,
 opið eftir samkomulagi.

Vinnustofur listamanna Álafosskvos. Opið eftir samkomulagi.
 Páll Kristjánsson, hnifasmíður, Álafosskvos, ☎ 899-6903.
 Ásgarður handverkstæði, verndaður vinnustaður,
 Álafossvegi 22, ☎ 567-1734

Áhugaverðir staðir: Stekkjarflöt - útilistaverkið
 „Hús tímans - hús skáldsins“ eftir Magnús Tómasson.
 Fræðslustígur liggur frá bæjarmörkum Reykjavíkur og
 Mosfells bæjar við Úlfarsá meðfram ströndinni í Álafosskvos
 og Reykjahverfi og annar upp í Mosfellsdal. Fróðleikur um
 umhverfið á fræðsluskiltum.

Lágafellsklif við Lágafellskirkju - Einstakt útsýni!
 Lágafellskirkja, ☎ 566-6165. Mosfellskirkja, ☎ 566-6113.
 Helgufoss í Köldukvísl. Tröllafoss í Leirvogsa.

Samgöngur:
 Strætó bs. ☎ 581-2533. Leið 15 frá vesturbæ Reykjavíkur
 upp í Mosfellsbæ, upplýsingar: www.bus.is
 Hópfarðabílar Jónatans Þórissonar, Flugumýri 22, ☎ 566-7420.
Viðburðir: Ágúst: „Í túninu heima“, Mosfellsbæjarhátíð.

HÁTÍÐ Í MOSFELSDAL.



MOSFELLSBÆR

Aðlaðandi og skemmtilegur að sækja heim

Upplýsingamiðstöð ferðamála, Kjarna, Þverholti 2, sími 566-6822 - 525 6700



fjölbreyttir útivistarmöguleikar - fagurt umhverfi - fallegar gönguleiðir - útsýni
 fræðslustígur - leiðsögn - menning og listir - heimasveit Halldórs Laxness - handverkshús
 íslenskar lopapeysur - myndlist - ferðamannaverslanir - hótulgisting - tjaldstæði
 sundlaug - sveitaheimsóknir fyrir börn - flottir golfvelli - veitingastaðir - hestaferðir



- KJÓS -

Kjósinn er blómleg landbúnaðarsveit við sunnanverðan
 Hvalfjörð og liggur frá Esjunni í suðri til norðurs allt að
 Hvalfjarðarbotni. Orðmyndin Kjós merkir dalur. Laxá í Kjós,
 gjöful laxveiðiá, fellur úr Stífilsdalsvatni um Laxárdal til sjávar
 í Hvalfirði. Í miðri sveitinni er Meðalfell og sunnan við fellið
 Meðalfellsvatn. Úr því rennur áin Bugða og sameinast Laxá.
 Ferðapjónusta er rekin á nokkrum bæjum í Kjós, veiðileyfi
 í Meðalfellsvatn er hægt að fá í þjónustumiðstöðinni
 „Kaffi Kjós“. Margvisleg afþreying fyrir alla fjölskylduna er í
 boði í Hvammsvík. Félagsheimilið Félagsgarður stendur við
 Hvalfjarðarveg sunnan Laxár, þar er góð aðstaða fyrir ættarmót
 og einkasamkvæmi, svo sem brúðkaup, árshátíðir og afmæli. Í Vindáshlíð eru sumarbuðir KFUK.

☞ **Markverðir staðir í Kjós** eru m.a. Hvalfjarðareyri í
 utanverðum Hvalfirði, kjörinn fuglaskoðunarstaður, Mariuhöfn
 í Laxárvogi þar sem talin er hafa verið ein elsta höfn landsins,
 Laxfoss og Þórufoss í Laxá, Staupasteinn í Hvalfirði og
 Glymur í Botnsá, hæsti foss landsins. Í sveitinni eru ýmsar
 gönguleiðir, t.d. kirkjustígur upp frá Reynivöllum niður að
 Fossá, yfir Svinaskarð og hægt er að ganga eftir Meðalfelli
 endilöngu. Íbúafjöldi í Kjósarhreppi 1. des 2006 var 181.

☞ Mariuhöfn

Við Mariuhöfn í Laxárvogi var einn stærsti kaupstaður
 landsins fram á 15. öld. Þangað gengu skip Skálholtsstóls
 enda var höfnin vel í sveit sett gagnvart samgönguleiðum til
 Þingvalla og uppsveita Árnessýslu. Þangað barst svartí dauði
 til landsins árið 1402 en talið er að um þriðjungur íbúanna
 hafi látist af farsóttinni.

ÞJÓNUSTA Í KJÓS

Gisting: 101. *Kiðafell*, ☎ 566-6096/661-9855.
 102. *Ferðapjónustan Eyrarkoti*, ☎ 566-7051/692-3025,
 begga@emax.is
 103. *Gh. Hjalli*, ☎ 566-7019, hjalli@vortex.is
Tjaldsvæði: *Gh. Hjalli*, ☎ 566-7019.

Matstaður:
Kaffi Kjós við Meðalfellsvatn, ☎ 566-8099/897-2219,
 hjalli@vortex.is

Afþreying/Sport: *Hvammsvík*, ☎ 566-7023, fax 566-8960,
 Golfvöllur, 9 holur, hestaleiga, kajakleiga, veiði, fótboltavöllur,
 gönguleiðir, info@hvammsvik.is www.hvammsvik.is
Kaffi Kjós, ☎ 566-8099, veiðileyfi í Meðalfellsvatni.

Hestaleigur: *Kiðafell*, ☎ 566-6096. *Hvammsvík*,
 ☎ 566-7023.



HVAMMSVÍK HVALFJÖRÐUR

Útivistarsvæði fyrir fjölskyldur,
 starfsmannafélag, ættarmót og
 einstaklinga.
 Golf - silungsveiði - kajak
 hestar - grill.
 Sími 566 7023 info@hvammsvik.is
 www.hvammsvik.is



EYRARKOT KJÓS

Gisting fyrir einstaklinga og smærri
 hópa í fallegu gömlu húsi.
 Falleg fjara og fjölbreytt fuglalíf.
 Begga@emax.is
 Sími 566 7051 | 692 3025
 kjos.is



FÉLAGSGARÐUR KJÓS

Félagsheimili í ættarmót I fundir o.fl.
 Sími 566 7009 | 566 7025
 kjos.is



KAFFI KJÓS

Þjónustumiðstöð við Meðalfellsvatn
 Sími 566 8099 | 897 2219
 hjalli@vortex.is

HJALLI KJÓS

Sími 566 7019 | hjalli@vortex.is
 Aðstaða fyrir hópa - salur fyrir 40
 manns - grill-tjaldstæði-gisting-
 Aðstaða fyrir hestamenn.



TILVALIN DAGSFERÐ Í NJÓTIÐ FRÍÐSÆLDAR OG FEGURÐAR
 AFÞREYING FÜR ALLA FJÖLSKYLDUNA

– FLUGSTÖÐ LEIFS EIRÍKSSONAR –

Flugstöð Leifs Eiríkssonar er á Keflavíkflugvelli. Þaðan fer fram mest allt farþegaflug og vöruflytningar í lofti til og frá landinu. Í Flugstöðinni er rekin fjölbreytt verslun og þjónustustarfsemi og lögð áhersla á hátt þjónustustig, m.a. með sveigjanlegum afgreiðslutíma. Öll verslun sem fram fer í brottfararsal er á frísvæði og er því undanþegin aðflutningsgjöldum og virðisaukaskatt.

FLUGSTÖÐ - ÞJÓNUSTA

Upplýsingamiðstöð ferðamála:

☎ 425-0330, touristinfo@reykjanesbaer.is

Upplýsingar um flug: ☎ 505-0500/425-0200.

Matstaður: Kaffitería, ☎ 425-0246.

Bankaþjónusta: Landsbankinn, gjaldreysisafgreiðsla, hraðbanki, ☎ 410-4144, fax 410-3044.

Samgöngur:

Kynnisferðir/SBK, ☎ 562-1011/420-6000,

áætlanarferðir milli Reykjavíkur og Keflavíkflugvallar í tengslum við allt áætlunarflug.

- REYKJANESBÆR -

Árið 1994 sameinuðust Keflavík, Innri- og Ytri-Njarðvík og Hafnir í eitt sveitarfélag, Reykjanesbæ. Íbúaföldi 1. des. 2006 var 11.928.

Reykjanes. Ysti hluti Reykjaneskagans er einn besti staður til bjargfuglaskoðunar á Suðvesturlandi (Hafnaberg). Nesið er mjög eldbrunnið enda gengur Reykjanes hryggur þar á land, flekaskil Evrópu og Ameríku. Á Reykjanesi er mikill jarðhiti. Árið 1878 var fyrsti viti á Íslandi hlaðinn á Valahnjúki á Reykjanesi. Árið 1907 var reistur nýr viti á Bæjarfelli og sá gamli aflagður. Við nýja vitann hefst gönguleið er liggur til Þingvalla, nefnd Reykjavegur.

Skammt undan landi ris móbergsdrangurinn Karl, 51 m. Oft má sjá hvali á sundi við Karlinn. Um 8 sjómílur undan landi ris Eldey úr sæ (77 m.). Í Eldey er þriðja mesta súlubyggð í heimi. Þrír bjargmenn frá Vestmannaeyjum klifu Eldey 1894. Eftir þá ferð var farið nær árlega í Eldey til fuglaveiða uns eyjan var friðlýst 1940. Er öll umferð nú bönnuð í eyna. Á svæðinu í grennd við Eldey hafa orðið a.m.k. 10 eldgos, sem sögur fara af. Einna kunnast er gosið 1783 er eyja reis úr sæ en hún hvarf skömmu seinna.



Handverk á Reykjanesi

Ný Vid
Listasmíðja – Gallerý
Erum við Vitatorgi í Sandgerði
Opíð alla laugardaga og sunnudaga
Frá kl: 13.00 til 17.00 á öðrum tíma eftir samkomulagi í síma 423-7960
Ath. Getum nú tekið við kreditkortum.

Svarta Pakkhúsið
Gallerý, Myndlíst, glerlíst, leirlist o.fl.
Hafnargata 2, Reykjanesbær.
Opíð alla daga 13-17.

Galleri Grýti
Íslenskir steinar slípaðir á staðnum og nýttir í skart.
Vitatorg, Sandgerði s. 660-6087.
biddy@internet.is
www.123.is/gallerigrtyti

Gallerý Björg
Þrjónavara og annar textíll, trélist o.fl.
Hafnargata 2, Reykjanesbær s. 421 5340.
Opíð mán.-fös. kl. 13-18.



– Heill heimur náttúrufyrirbæra,
íþróttir og góð gisting



Nánari upplýsingar
á vefsíðunni
www.reykjanes.is

UPPLÝSINGAMIÐSTÖÐ
REYKJANESS



- KEFLAVÍK Í REYKJANESBÆ -

Keflavík er stærsti byggðakjarninn í sveitarfélaginu og stendur við samnefnda vík. Fyrst er getið um Keflavík í rituðum heimildum á 13. öld. Ávallt hefur verið mikið útræði frá Keflavík, ekki síst á 19. öld og í kjölfar hafnarbóta hefur byggðin þar vaxið. Keflavíkurflugvöllur hefur einnig styrkt byggðarlagið. Í Keflavík er Bygðasafn Suðurnesja. Margar skemmtilegar gönguleiðir eru í nágrenni Keflavíkur, s.s. um Hólmsberg, en þaðan er fallett útsýni yfir Faxaflóa. Íbúafjöldi l. des. 2006 var 8.155.

- NJARÐVÍK Í REYKJANESBÆ -

Byggðin við Njarðvík skiptist í Ytri- og Innri-Njarðvík og er Ytri-Njarðvík orðin samvaxin Keflavík. Frá fyrstu tíð hefur aðalatvinnuvegur Njarðvíkinga verið tengdur sjósókn og fiskvinnslu en í seinni tíð hafa iðnaður og þjónusta við Keflavíkurflugvöll farið vaxandi. Við Fitjar milli Innri- og Ytri-Njarðvíkur er Stekkjarkot, gömul þurrabúð, sem hefur nú verið endurbýggð og opnuð almenningi. Þar gefur að líta dæmigerða lifnaðarhætti alþýðufólks á Íslandi á fyrri hluta 19. aldar. Íbúafjöldi l. des. 2006 var 3.639.

- HAFNIR Í REYKJANESBÆ -

Hafnir eru minnsti byggðahlutinn í sveitarfélaginu og stendur á vestanverðum Reykjaneskaga, sunnan Miðness. Fyrirum var þar fjólmenn byggð og útræði. Þar hefur nú verið

opnað sjávardýrasafn auk sýningar á tækjum og búnaði er tengist sjósókn til forna. Íbúafjöldi l. des. 2006 var 134.

ÞJÓNUSTA Í REYKJANESBÆ

Lögregla:

Hringbraut 130, ☎ 112/420-2400.

Upplýsingamiðstöð:

Upplýsingamiðstöð Reykjanes, Hafnargötu 57,

☎ 421-6777, fax 421-3150,

reykjanes@reykjanesbaer.is www.reykjanes.is

Gisting:

***Icelandair Hotel Flughotel, Hafnargötu 57, ☎ 421-5222, icehotels@icehotels.is

***Hótel Keflavík, Vatnsnesvegi 12, ☎ 420-7000, stay@hotelkeflavik.is

Gh. Keflavík, Vatnsnesvegi 9, ☎ 420-7000.

Gh. B & B, Hringbraut 92, ☎ 421-8989/867-4434,

bbguesthouse@simnet.is

Alex Gistihús, Aðalgötu 60, ☎ 421-2800, alex@alex.is

Fit, farfuglah. Fitjargötu 6a, ☎ 421-8889.

B & B Strönd, Innri-Njarðvík, ☎ 421-6211.

Gistihús Keflavíkur, Ásbraut 8, ☎ 899-2570.

Hótel Keilir, Hafnargötu 37, ☎ 420-9800, info@hotelkeilir.is

Tjaldsvæði:

Alex Gistihús, Aðalgötu 60, ☎ 421-2800, alex@alex.is

Matstaðir:

Veitingasalurinn Flughótel, Hafnargötu 57, ☎ 421-5222.

Létt og ljúft, Hafnargötu 57, ☎ 421-5222.



Á REYKJANESI.

Ráin, Hafnargötu 19a, ☎ 421-4601.

Langbest, Hafnargötu 62, ☎ 421-4777.

Veitingahúsið Stapinn, Hjallavegi 2, ☎ 421-2526.

Fitjagrill, Fitjum, ☎ 421-3448.

Pizza 67, Hafnargötu 30, ☎ 421-4067.

Jia Jia, kinverskt veith., Vatnsnesvegi 12, ☎ 420-7011.

Subway, Hafnargötu 32, ☎ 421-7756.

Olsen-Olsen og ég, Hafnargötu 17, ☎ 421-4457.

Pulsuvagninn, Tjarnargötu 9, ☎ 421-1680.

Mamma Mia Pizza, Hafnargötu 6a, ☎ 421-1544.

Boggabar, Víkurbraut 21, ☎ 421-5051.

Duus-kaffi, Duusgötu 10, ☎ 421-7080.

Ný-Ung, Hafnargötu 12, ☎ 421-8000.

Ný-Ung, lðavöllum 14b, ☎ 421-4000.

Ungó, Hafnargötu 6, ☎ 421-8600.

Kaffitár, Stapabraut 7.

Bakarí: Sigurjónsbakarí, Hólmgarði 2, ☎ 421-5255.

Nýja bakaríið, Hafnargötu 31, ☎ 421-1695.

Valgeirsbakarí, Hólagötu 17, ☎ 421-2630.

Afþreying og sport:

Sundmiðstöð Keflavíkur, Sunnubraut, ☎ 421-1500.

Sundlaug, Norðurstíg 2, ☎ 421-2744.

Golf, Hólmsvöllur í Leiru, 18 holur, ☎ 421-4103.

Veiði í Seltjörri, ☎ 421-6700. Gokart bílar ☎ 893-1992.

Sportkafunarskóli Íslands, Grófinni 2, ☎ 663-2858, dive@dive.is

www.dive.is

Sjúkrahús/heilsugæsla:

Skólavegi 8, ☎ 422-0500.

www.hotelkeilir.is

H **HÓTEL KEILIR**
Hafnargata 37 - 230 Keflavík
☎ 420 9800 - Fax 422 7941 - info@hotelkeilir.is

KÖFUN & SNORKELING
milli heimsálfa
í Sífrú á þingvöllum

DIVE IS
PADI DIVE CENTER
ICELAND
~(354) 663 2858
dive@dive.is

www.bbguesthouse.is

Setustofa með sjónvarpi og myndbandstæki

G **B&B GUESTHOUSE**
Hringbraut 92 - 230 Keflavík
☎ 421 8989, 867 4434 - bbguesthouse@simnet.is

www.alex.is

Bílageymsla

G **ALEX GISTIHÚS & TJALDSTÆÐI**
Aðalgata 60 - 230 Keflavík Int. Airport
☎ 421 2800 - alex@alex.is

Reykjanes

KJÖRIÐ FYRIR SKOÐUNARFERÐIR OG SUNNUDAGSBÍLTÚRINN

Söfn, Go-Kart, hvalaskoðun, sjóstöng, golf, sund, Íslandingur, Bláa lónið

Upplýsingamiðstöð Reykjanes
Hafnargata 57, 230 Reykjanesbær
reykjanes@reykjanesbaer.is
☎ 421 6777, Fax. 421 3155, www.reykjanes.is



HÁTÍÐ Í REYKJANESBÆ.

Apótek:

Lyf og heilsa, Suðurgötu 2, ☎ 421-3200.

Lyfja, Hringbraut 99, ☎ 421-6565.

Bílaþjónusta:

Bensinstöðvar, bíla- og hjólbarðaverkstæði.

Leigubílar:

Aðalbílar, ☎ 421-1515.

Hreyfill Bæjarleiðir, Hafnargötu 56, ☎ 421-4141.

Bankar:

Glitnir, Hafnargötu 60, ☎ 440-3100, hraðbanki.

Landsbankinn, Hafnargötu 57, ☎ 420-1200, hraðbanki.

Sparisjóðurinn, Tjarnargötu 12, ☎ 421-6600, hraðbanki

og Grundarvegi 23, ☎ 421-6680, hraðbanki.

Kaupþing, Hafnargötu ☎ 444-6000.

Póstur: Hafnargötu 89, ☎ 421-5000.

Vínbúð: Hafnargata 51-55, ☎ 421-5699.

Handverkshús:

Galleri Björg, Hafnargötu 2, ☎ 421-5340, þrjónavara og annar textill, trélist o.fl. opið mán-fös. kl 13-18.

Veghús, vinnustofa, útskorin skilti, Suðurgötu 9, ☎ 421-1582.

Svarta Pakkhúsið, Hafnargötu 2, myndlist, glerlist, leirlist o.fl., opið alla daga kl. 13-17.

Söfn/sýningar:

Byggðasafn Reykjanesbæjar, ☎ 421-3796.

Afmælissýning í Gryfjunni, Duushúsum, opin alla daga kl. 13-18.

Bátasafn Grims og Listasafn Reykjanesbæjar, Duushús Gröfin, ☎ 421-3796/6700, opið alla daga kl. 11-18.

Suðsúðvestur, sýningasalur, Hafnargötu 22, opið fim.og fös. frá 16 -18, lau. og sun. frá 14 -17, www.sudsudvestur.is

Stekkjarkot, Fitjum, ☎ 421-6700, þurrabúð, opið eftir samkl.

Afhugaverðir staðir og útivist:

Moby Dick, ☎ 421-7777, hvalaskoðun,

mobydick@dolphin.is www.dolphin.is

Sjóstangaveiði Hvalbaks, ☎ 897-3332.

Íslendingur, vikingaskipið.

Brúin milli heimsálfa við Stóru-Sandvík á Reykjanesi.

Reykjanesviti, elsti viti á Íslandi.

Hólmsberg fuglaskoðun, stutt gönguleið.

Hafnarberg fuglaskoðun, 40 mín. gönguleið hvor leið.

Strandgönguleið með ströndum Reykjanesbæjar.

Staðarleiðsögn: *Leiðsögumenn Reykjaness*, ☎ 893-8900,

www.reykjanesguide.is www.leidsogumenn.is

info@reykjanesguide.is

Samgöngur:

Kynniferðir/SBK, ☎ 562-1011/420-6000, daglegar

áætlanarferðir milli Reykjanesbæjar og Reykjavíkur.



BLÁA LÓNIÐ.

- VOGAR -

- BLÁA LÓNIÐ -

Vogar er byggð vestast á Vatnsleysuströnd. Við Stóru-Vogaskóla er stór steinn, sem vegur 450 kg. Hann er minnisvarði um Jón sterka Danielsson (1771-1855) frá Stóru-Vogum. Jón var sagður rammur að afli og á hann að hafa fært steininn til þar sem hann var fyrir í Stóru-Vogavörinni. Á Vatnsleysuströnd er Kálftatjarnarkirkja, ein stærsta sveitakirkja landsins. Íbúafjöldi 1. des. 2006 var 1.106.

VOGAR - ÞJÓNUSTA

Gisting:

Motel Best við Stapaveg, ☎ 866-4664, fax 424-6735.

Mótel Voganna, löndal 1, ☎ 661-8561.

www.motelvoganna.is info@motelvoganna.is

Tjaldsvæði: Við íþróttamiðstöðina, Hafnargötu, ☎ 424-6545.

Matstaður: *Mamma Mía Pizza*, ☎ 424-6700.

Aðalkaup-Esso, ☎ 424-6631.

Afþreying/sport: Sundlaug við Hafnargötu, ☎ 424-6545.

Golf, *Kálftatjarnarvöllur*, 9 holur, ☎ 424-6529.

Heilsugæslustöð: löndal 2, ☎ 424-0500.

Bílaþjónusta: Bensinstöð.

Banki/Póstur: Sparisjóður, ☎ 424-6400, Hraðbanki og

póstafgreiðsla í *Aðalkaup- ESSO*, löndal 2, ☎ 424-6631.

Staðarleiðsögn: *Leiðsögumenn Reykjaness*, ☎ 893-8900,

www.reykjanesguide.is www.leidsogumenn.is

info@reykjanesguide.is

Samgöngur: *Kynniferðir/SBK*, ☎ 562-1011/420-6000,

daglegar áætlunarferðir milli Reykjanesbæjar, Voga

og Reykjavíkur.

Bláa Lónið er fullkomið dekur fyrir líkama og sál og býður upp á spennandi möguleika fyrir gesti. Má þar nefna nudd og spa meðferðir sem fram fara ofan í lóninu, eimböð, sauna og foss sem gefur endurnærandi axlanudd. Það sem gerir Bláa Lónið svo sérstakt er umgjörðin - hrein náttúran og hraunið sem umlykja lónið sem helst 37°- 39° heitt allt árið um kring.

Það er einstök upplifun að slaka á í hlýju lóninu á meðan virku efni þess leika um húðina. Steinefnin veita slökun og koma jafnvægi á húðina, þörunarnir næra og mýkja og kísillinn hreinsar og gefur húðinni slétta og fallega áferð.

Í nýttikulegri búningi- og baðaðstöðu hafa gestir aðgang að Blue Lagoon sturtugeli og hárnæringu. Allir baðgestir fá afhent Blue Lagoon rakakrem sem tilvalið er að bera á húðina að baði loknu.

Falleg umgjörð á veitingastaðnum skapar sérstaka stemningu. Sjö metra háir glerveggir veita fallett útsýni yfir lónið á meðan snædd er sælkeramaltið matreidd af framúrskarandi matreiðslumönnum.

BLÁA LÓNIÐ - ÞJÓNUSTA

Lögregla:

Grindavík, ☎ 112/420-2400.

Gisting:

Bláa Lónið - lækningalind ☎ 420-8806.

Matstaðir:

Veitingastaðurinn í Bláa Lóninu, ☎ 420-8800.

Afþreying:

Bláa lónið, ☎ 420-8800, opið 1.sept - 14.maí 10-20, 15.maí - 31.maí 9-21, 1.júní - 31. ágúst kl 7:30-21. Gestum er heimilt að vera 45 mín. í lóninu eftir lokun.

Sýning:

Gjain, ☎ 422-5200/5350. Staðsett undir Eldborg (skammt frá Bláa Lóninu) þar sem gestir upplifa og kynna undrum jarðfræðinnar á lifandi og skemmtilegan hátt. Sýningarsalurinn er gjá í orðsins fyllstu merkingu en veggir hans eru náttúrulegir hraunveggir og gefa þeir sýningunni sérkennilegt yfirbragð. Þeir sem heimsækja Gjána fá auðveldlega á tilfinninguna að þeir séu horfnir inn í iður jarðar. www.bluelagoon.is

SPARISJÓÐURINN Í KEFLAVÍK

Tjarnargötu 12-14, Keflavík ☎ 421 6600
 Grundarvegi 23, Njarðvík ☎ 421 6680

Hraðbankar:Tjarnargötu 12, Hólmgarði, FS,
 Samkaup, Grundarvegi 23 og Hótel Keflavík.

HÓTEL KEFLAVÍK

Vatnsnesvegur 12 - 230 Keflavík - ☎ 420 7000
 Fax 420 7002 - stay@hotelkeflavik.is

www.icehotels.is

FLUGHÓTEL KEFLAVÍK

Hafnargata 57 - 230 Keflavík
 ☎ 421 5222 - Fax 421 5223 - icehotels@icehotels.is

MÓTEL VOGANNA

löndalur 1 - 190 Vogar í Vatnsleysu
 ☎ 661 8561 - info@motelvoganna.is - www.motelvoganna.is



SALTFISKSETRIÐ.

- GRINDAVÍK -

Grindavík er stærsta byggðin á sunnanverðum Reykjanes-skaga. Á miðöldum sigldu bæði þýskir og enskir kaupmenn til Grindavíkur. Árið 1627 hjuggu Tyrkir strandhögg í Grindavík og hertóku þar allmargt manna. Sjósókn hefur ætíð verið undirstaða atvinnulífsins í Grindavík þó svo hún hafi ávallt verið erfið og áhættusöm. Minnisvarði eftir Ragnar Kjartansson um drukknáða sjómenn frá Grindavík er norðan við sjómannaastofuna. Sólvarvé, almenningsgarður ofarlega í Grindavík, er mikið umhverfislustaverk um leið og hann er skirskotun til fornrrar byggingarlistar. Íbúafjöldi 1. des. 2006 var 2.697.

GRINDAVÍK - ÞJÓNUSTA

Lögregla: Víkurbraut 25, ☎ 112/420-2400.

Upplýsingamiðstöð: Í Saltfisksetrinu, Hafnargötu 12a, ☎ 420-1190, fax 420-1199, opið allt árið, oskar@saltfisksetur.is hronn@saltfisksetur.is www.grindavik.is

Gisting: Fiskanes gistiheimili, Hafnargötu 17-19, studio-íbúðir, ☎ 897-6388, eikil@isl.is Arctic B&B, ☎ 691-1818.

Heimaging Borg, Borgarhrauni 2, ☎ 895-8686/896-8685, bjorksv@simnet.is

Northern Light Inn, Grindavíkurbraut 1, ☎ 426-8650.

Tjaldsvæði: Við Austurveg, ☎ 420-1190, oskar@saltfisksetur.is www.saltfisksetur.is

Matsaðir:

Lukku Láki, Hafnargötu 6, ☎ 426-9999/699-2665.

Salthúsið, Staphólsvegi 9, ☎ 426-9700/899-7060, saltfiskréttir.

Veitingahúsið Brim, Hafnargötu, 9, ☎ 426-8570/894-0260.

Arctic Bistró, ☎ 691-1818.

Mamma Mía, Víkurbraut 31, ☎ 426-7860/893-5265.

Ádal-Braut, Víkurbraut 31, ☎ 426-7222.

Bakarí: Hérastubbur, Gerðavöllum 17, ☎ 426-8111.

Afþreying/sport: Sundlaug við Austurveg, ☎ 426-7555.

Golf, Húsatöftavöllum, 18 holur, ☎ 426-8720.

Arctic Hestar, ☎ 691-1818.

Hvalaskoðun/sjóstöng, ☎ 659-3417/849-1703.

Hellaferðir í nágrenni Grindavíkur, ☎ 420-1190/895-0046.

Heilsugæslustöð: Víkurbraut 62, ☎ 426-7000.

Apótek: Lyfja, Víkurbraut 62, ☎ 426-8770.

Bílabjónusta: Bensinstöðvar, bíla- og hjólbarðaverkstæði.

Bílaeiga: Rás, Víkurbraut 17, ☎ 426-7100.

Bankar:

Landsbankinn, Víkurbraut 56, ☎ 410-4143, hraðbanki.

Sparisjóðurrinn, Víkurbraut 62, ☎ 426-9000, hraðbanki.

Póstur: Víkurbraut 25, ☎ 426-8000.

Vínúð: Víkurbraut 62, ☎ 426-8787.

Handverk:

Gallerí Sjólist, Verbraut 3, ☎ 893-3712, vinnustofa Lindu Oddsdóttur, málverk, keramik. sjolist@simnet.is www.sjolist.is

Gallerý Gestshús, Anna Hanna, ☎ 849-1703/868-9196, í elsta húsi Grindavíkur, opið alla daga 13-17.

Söfn/sýningar: Saltfisksetur Íslands, Hafnargötu 12a, ☎ 420-1190, fax 420-1199, opið allt árið, oskar@saltfisksetur.is hronn@saltfisksetur.is www.saltfisksetur.is

Listisýningarsalur Saltfiskseturs Íslands, Hafnargötu 6, ☎ 420-1190, fax 420-1199, opið alla daga kl. 11-18, www.saltfisksetur.is hronn@saltfisksetur.is

Skoðunarferðir: Leiðsögumenn Anna og Sólveig, ☎ 426-9077/898-6162/866-4567.

Leiðsögn og akstur, enska, norðurlandamál, gönguferðir, óvissuferðir, ratleikir, jarðfræðiferðir og hjólaferðir.

Samgöngur: Kynnisferðir/SBK, ☎ 562-1011/420-6000, daglegar áætlunarferðir milli Grindavíkur og Reykjavíkur.




Fiskanes gistiheimili

Hafnargötu 17 - 19 240 Grindavík
STUDIO - ÍBÚÐIR

Sími 897-6388 eikil@isl.is

SPARISJÓÐURINN Í KEFLAVÍK



Víkurbraut 62, Grindavík ☎ 426-9000
Hraðbankar: Víkurbraut 62, Bláa lóninu,
Verslun Esso, Vogum - www.spkef.is





HEIMAGISTING BORG
Borgarhraun 2 - 240 Grindavík
☎ 895 8686, 896 8685 - Fax 426 8696 - bjorksv@simnet.is

Lífið er Saltfiskur...



Opið alla daga
frá
11:00 til 18:00

Kaffitería

Aðgangur:
500 kr. fulloröna
250kr. fyrir börn

Gestum er leiðbeint um safnið með geislaspilara og geta valið um íslensku, ensku, þýsku og frönsku.

Saltfisksetur Íslands í Grindavík

HAFNARGATA 12A - 240 GRINDAVÍK - TEL: 420 1190
WWW.SALTFISKSETUR.IS



- SANDGERÐI -

Sandgerði er sjávarþorp á vestanverðu Rosmhvalanesi. Ströndin er víðast lág, sendin og skerjött, þar er mikið landbrot. Á síðustu áratugum hefur verið unnið að miklum hafnarbótum í Sandgerði. Í Sandgerði er fræðasetur þar sem leitast er við að tengja mann og umhverfi, náttúru og sögu, land og þjóð. Nú hefur verið opnaður vegur frá Sandgerði til Hafna um Ósabotna og opnast við það skemmtileg hringleið um Reykjanesið. Íbúafjöldi 1. des. 2006 var 1.663.

SANDGERÐI - ÞJÓNUSTA

Gisting:

Þóróddstaðir, ☎ 423-7748/893-7523.

Matstaður:

Vitinn, Hafnargötu 44, ☎ 423-7755.

Mamma Mía, Hafnargötu 5a, ☎ 423-7377.

Afþreying/sport: Sundlaug, ☎ 423-7736.

Golf, Kirkjubólsvöllur, 9 holur, ☎ 423-7802.

Púlsinn, ævintýrahús, Víkurbraut 11, ☎ 423-7500.

Heilsugæslustöð: Hlíðargötu 5, ☎ 423-7414.

Bilapjónusta: Bensinstöð, Bifreiðaverkst. Vitatorg 5 ☎ 421-2005.

Banki: Sparisjóður, Suðurgötu 2-4, ☎ 423-8190.

Póstur: Suðurgötu 2-4, ☎ 423-7800.

Handverkshús:

Listasmíðjan Ný Vídd, Vitatorgi,

☎ 423-7960, áhugafélag um menningu og listir.

Í listasmíðjunni eru 4 deildir, leirdeild, trésmíðadeild,

gler og myndlistardeild. Gallerí listasmíðjunnar er opið

um helgar, fös. lau. sun. kl. 13-17 og e. samkl.

Jökulljós - kertagerð, Strandgötu 18, ☎ 423-7694/896-6866,

opið alla daga nema mánudaga kl. 13-17,

kerti@joklajjos.is www.joklajjos.is

Gallerí Grýti, Vitatorgi, ☎ 660-6087,

Skartgripir unnir úr íslenskum steinum, biddyk@internet.is

www.123.is/gallerigrity

Safn/sýning:

Fræðasetrið, ☎ 423-7551, opið virka

daga kl. 9-17 og um helgar kl. 13-17. "Heimskautin heilla",

vísindasöguleg sýning um ævi og starf franska heimskauta-

farans Jean-Baptiste Charcot, www.charcot.is

Staðarleiðsögn: Leiðsögumenn Reykjanes, ☎ 893-8900,

www.reykjanesguide.is www.leidsogumenn.is

info@reykjanesguide.is

Samgöngur:

Kynnisferðir/SBK, ☎ 562-1011/420-6000,

daglegar áætlunarferðir milli Reykjanesbæjar, Garðs,

Sandgerðis og Reykjavíkur.

Viðburðir: 1.5.-31.8. Fræðasetrið Sandgerði,

Lífið við opið haf. fsetur@ismennt.is www.sandgerdi.is

25.ágúst, Sandgerðisdagar.

- GARÐUR -

Garður er byggðarlag á nyrsta odda Reykjaneskagans. Fyrirum var þar mikið útræði enda fengsæl fiskimið fyrir utan og stundaði margt aðkomumanna sjósókn úr Garðinum. Þar hefur verið opnað sjóminjasafn. Í vitanum á Garðskaga er m.a. kort með upplýsingum um skipsströnd sem orðið hafa á Garðskagaflös. Íbúafjöldi 1. des. 2006 var 1.486.

GARÐUR - ÞJÓNUSTA

Tjaldstæði: Garðskagi, ☎ 422-7108.

Matstaður: Café Flösin, Byggðasafninu Garðskaga við

Garðskagavita, ☎ 422-7214, opin alla daga kl. 13-24

yfir sumar tímamann, á öðrum tíma ársins kl. 13-22.

Söluskáli Esso, ☎ 422-7265.

Afþreying/sport: Sundlaug, íþróttahús, þreksalur,

ljósabekkir, Garðbraut 94, ☎ 422-7300.

Golf, Hólmsvöllur í Leiru, 18 holur, ☎ 421-4100.

Heilsugæslustöð: Heiðartúni 2b, ☎ 422-0500.

Bilapjónusta:

Bíla- og hjólbarðaverkstæði, Garðbraut 35 ☎ 422-7272.

Banki: Sparisjóður, Sannubraut 4, ☎ 422-7100.

Póstur: Garðbraut 69, ☎ 422-7000.

Listasmíðjur: Gauksstaðir Gallerí - myndlist, hönnun og

handverk, Gauksstöðum, ☎ 557-6061/862-7063.

Reynir Katrínarson, Hvít Viðbláinn galdrameistari

og skapandi listamaður, Gauksstaðavegi 2, ☎ 861-2004.

Safn/sýning: Byggðasafn Garðskaga, við Garðskagavita, ☎ 422-7220, opið daglega kl. 13-22, nema fös. og lau. kl. 13-24.

GARÐSKAGAVITI



Stórkostlegt útsýni yfir hafíð, gardskagi@simnet.is
Áhugaverðir staðir og útivist: Fuglaskoðun við Garðskagavita.

Staðarleiðsögn: Leiðsögumenn Reykjanes, ☎ 893-8900, www.reykjanesguide.is www.leidsogumenn.is info@reykjanesguide.is

Samgöngur: Kynnisferðir/SBK, ☎ 562-1011/420-6000, daglegar áætlunarferðir milli Reykjanesbæjar, Garðs, Sandgerðis og Reykjavíkur.

Viðburðir: 7. 7., Sólseturshátíð

á Garðskaga með fjölbreyttum skemmtiatriðum og sýningum.

SPARISJÓÐURINN Í KEFLAVÍK



Suðurgötu 2-4, Sandgerði ☎ 423 8190

www.spkef.is

SPARISJÓÐURINN Í KEFLAVÍK



Sannubraut 4, Garði ☎ 422 7100

Hraðbanki: Hraðbúð Esso

www.spkef.is

Sandgerði

**Innan seilingar!
Verið velkomin.**

Aðeins 40 mín. frá Reykjavík og
aðeins 6 mín. frá Flugstöð Leifs Eiríkssonar.

Þar er Fræðasetur- Háskólasetur Suðurnesja og sýningin Heimskautin heilla. Í Sandgerði eru líka m.a. listagallerí, kertasmíðja, sundlaug, sumarhús, 9 holu golfvöllur og margt fl. Nánari upplýsingar eru að finna á:

www.sandgerdi.is og í síma 423-7551

GARÐUR

Á GARÐSKAGA

er byggðasafn, veitingahús og tjaldstæði. Einstakt svæði til fuglaskoðunar. Í bænum eru einnig listasmíðjur, íþróttamiðstöð, sundlaug og 18 holu golfvöllur.

**KOMDU
ÚTÍ GARÐ**

www.svgardur.is



MÓBERG VIÐ KRÍSUVÍKURBJARG.

GÖNGULEIÐIR Á REYKJANESSKAGA

Fjöldi fornra þjóðleíða eru um utanverðan Reykjaneskagann. Má þar nefna leiðir eins og Prestastíg frá Höfnum að Húsatóftum við Grindavík. Skipsstíg frá Njarðvík til Grindavíkur og Skógfellaleið frá Vogum til Grindavíkur til að nefna nokkrar leiðir.

Reykjavegur er gönguleið sem liggur eftir endilöngum Reykjaneskaga frá Reykjanesvita og allt austur að Þingvöllum. Leiðin er alls um 130 km löng og er ráðlagt að ganga hana í nokkrum áföngum, sem taldir eru hæfilegar dagleiðir:

- | | |
|---|--------------|
| 1. Reykjanesviti - Þorbjörn | 19 km |
| 2. Þorbjörn (Bláa lónið) - Leirdalur | 13 km |
| 3. Leirdalur - Djúpavatn | 14 km |
| 4. Djúpavatn - Kaldársel | 18 km |
| 5. Kaldársel - Bláfjöll | 16 km |
| 6. Bláfjöll - Hamragil | 20 km |
| 7. Hamragil - Nesjavellir | 14 km |

Reykjavegur er mjög sérstæð gönguleið. Landslagið er afar fjölbreytt og menjar eldvirkni, gliðnunar jarðskorpunnar og jarðhita eru bæði miklar og merkilegar.

Garðskagi-Sandgerði. Fjórúleiðin frá Garðskagavita til Sandgerðis er með skemmtilegri fjörugöngum á Reykjaneskaga. Í fjörunni er fjölskrúðugt fuglalíf, einkum vor og haust, þegar farfuglar eru á leið til og frá landinu. Oft má sjá seli á skerjum og steinum. Á leiðinni er farið fram hjá Kirkjuból en árið 1433 brenndu sveinar Jóns Gerrekssonar bæinn í hefndarskyni og um miðbik 16. aldar gerðu stundningsmenn Jóns Arasonar biskups aðför að Kristjáni skrifara er hann var þar staddur og drápu hann og menn hans. Kristján hafði árið áður ákveðið að Jón Arason skyldi hálshöggvinn. Leið þessi er um 5 km.

Hafnaberg. Hafnaberg er eitt af stærri fuglabjörgum á Suðvesturlandi. Skemmtilegast er að vera þar á ferð snemma sumars meðan varptíminn stendur yfir. Frá þjóðvegnum hefur verið lagður greiðfær og auðrataður göngustígur sem liggur að besta fuglaskoðunarstað á Hafnabergi.

Umhverfi Reykjanesvita er mjög vinsælt til gönguferða. Þar hafa nokkrar áhugaverðar leiðir verið merktar til að auðvelda fólki að komast að þeim fjölmörgu fallegu svæðum sem þar eru.

Selatangar. Heillegar minjar um útgerðastað á Íslandi. Staður sem vert er að skoða til að fræðast um frumstæðan aðbúnað og kaldsama vist sjómanna í verbúðum fyrir á tímum.

Húshólmi í Ögmundarhrauni. Ögmundarhraun er eitt af yngri hraunum á Reykjaneskaga og talið runnið í byrjun 11. aldar. Hraunið kom upp austan undir Núpshlíðarhálsi og rann í sjó fram milli Krísuvíkurbergs og Selatanga. Í hrauninu austanverðu skammt frá sjó er Húshólmi þar sem sjá má að hraunið hefur runnið yfir gamlar hleðslur og húsatóftir. Nokkru vestar er Óbrennishólmi eins konar eyja í hrauninu. Ganga í Húshólma hefst við veginn suður af Mælifelli og er gengið með austurjarðri Ögmundarhrauns niður að sjó og þaðan til vesturs yfir í Húshólma. Nauðsynlegt er að gefa sér góðan tíma til að virða fyrir sér hinar gömlu tættur og láta hugann reika til þess tíma þegar hér var búið og eldgos uppi í grenndinni.

Búrfell og Búrfellsgjá. Eitt skemmtilegasta göngusvæðið á Reykjanesi er Búrfell og Búrfellsgjá. Búrfellsgjain er ekki gjá í þeirri merkingu sem við notum oftast heldur hraunrás er myndaðist við gos í Búrfelli fyrir um 7200 árum. Nokkrar sveigjur eru á gjánni og þeim megin sem straumþunginn hefur legið eru háir veggir. Hraunrásin mjókkar eftir því sem nær dregur Búrfelli. Hægt er að ganga á Búrfell m.a. frá Kaldárseli fyrir ofan Hafnarfjörð.

Frá Kaldárseli er einnig skemmtileg gönguleið á Helgafell að norðaustan eða frá Valahnjúkum. Á þeirri leið er hvergi mjög bratt, en fjallið er 338 m h.y.s. Ef farin er sama leið til baka er upplagt að koma við í Valabóli austan í Valahnjúkum og ganga síðan um Helgadal og skoða sérkennilega hella, sem sumir hverjir blasa við á leiðinni. Upp á Helgafell má víðar fara, t.d. er góð leið sunnan á það og upp suðvesturhornið hjá Riddaranum, móbergsstrýtu sunnan í hálfallinu.

Krísuvíkurbjarg. Krísuvíkurbjarg er mesta fuglabjarg í nágrenni höfuðborgarsvæðisins, alls um 7 km að lengd og um 40 m hátt. Eiknum er áhugavert að ganga á bergið á vorin og snemmsumars þegar fuglalífið er mest. Um tvær leiðir er að ræða að berginu. Önnur er með vesturbrúnn hraunsins sunnan Geitahlíðar og er þá komið að austurenda þess. Hin leiðin er að fara frá Bæjarfelli. Hægt er að aka áleiðis niður með Vestarilæg, en þaðan er gengið niður hjá Selöldu og á bergið vestarlæg. Vestan við mitt bergið er Skriðan, eldrautt berg og sýllulítið. Skammt þar fyrir austan er Ræningjastígur, eini staðurinn þar sem gengt er niður í fjöru. Segir sagan að þar hafi Tyrkir komið upp.

